

ПОВІДОМЛЕННЯ

про початок процедури розгляду та врахування пропозицій громадськості у проекті містобудівної документації на місцевому рівні:
«Детальний план території для розміщення та експлуатації основних, підсобних і допоміжних будівель та споруд підприємствами, що пов'язані з користуванням надрами за межами населених пунктів на території Вільхівської сільської ради Харківського району Харківської області»

1. Інформація про мету, склад та зміст містобудівної документації:

Детальний план території розроблено з метою організації комплексної забудови і розміщення та експлуатації основних, підсобних і допоміжних будівель та споруд підприємствами, що пов'язані з користуванням надрами за межами населених пунктів на території Вільхівської сільської ради Харківського району Харківської області загальною площею 27,798 га. Детальний план території виконаний в цілях забезпечення сталого розвитку території, виділення елементів планувальної структури території проектування, встановлення параметрів планованого розвитку елементів планувальної структури, встановлення меж зон розміщення об'єктів будівництва, встановлення меж земельних ділянок згідно з державними будівельними нормами, стандартами і правилами.

Детальний план містить:

А) Текстові матеріали: Пояснювальна записка;

Б) Графічні матеріали:

1. Схема розташування території у планувальній структурі району.
2. План існуючого використання території. М 1:5000
3. Проектний план. Схема планувальних обмежень. (М1:2000).
4. План-схема розміщення споруд. (М 1:200).
5. Схема транспортного сполучення. (М 1:10000).

2. Основні техніко-економічні показники Детального плану:

Назва показника	Одиниця виміру	Значення показників		
		Існуючий стан	Проект	примітки
Територія				
Територія в межах проекту	га	27,798	27,798	-
У тому числі:	%	100	100	-
- територія в межах Сороківського родовища	-----	19,84 71,4	19,84 71,4	-
- територія розміщення сонячних батарей	-----	=	0,006 5,5	-
- площа пожежної водойми		=	0,0266 18,3	
Дані по підприємству				
Строк експлуатації	роки		19,6	-
Розкривні роботи, загальний обсяг	тис.м3		618,9	-
Потужність річна	тис.м3/рік		32,4	-
Потужність добова	м3		170,5	-

Ціллю планованої діяльності ТОВ "ХАРКІВНЕРУДПРОМ" є здійснення господарської діяльності з видобування корисної копалини у вигляді піску будівельного згідно отриманого Спеціального дозволу на користування надрами реєстраційний номер 6251 від 15 лютого 2018 року для розробки Сороківського родовища піску будівельного відповідно до Постанови Кабінету міністрів України № 615 від 30 травня 2011 року «Про затвердження порядку надання спеціальних дозволів на користування надрами». Зазначена діяльність передбачається на земельних ділянках, які перебувають у приватній власності ТОВ «ХАРКІВНЕРУДПРОМ» кадастрові номери: 6325184000:02:013:0137, 6325184000:02:013:0138, 6325184000:02:013:0139, 6325184000:02:013:0140, 6325184000:02:013:0141, 6325184000:02:013:0143, 6325184000:02:013:0144, 6325184000:02:013:0145, 6325184000:02:013:0146, 6325184000:02:013:0147 та призначені для розміщення та експлуатації основних, підсобних і допоміжних будівель та споруд підприємствами, що пов'язані з користуванням надрами. Розробка піску передбачається на всю розвідану потужність, за

в'язком 1- метрового шару у підшві. Видобуванню підлягає 2765,7 тис.м3 піску, час відпрацювання запасів – 19,6 років. Збагачення (промивання) піску не здійснюється. Проектна глибина промислового кар'єру до 13 м.

Деталізація об'єктів та уточнення техніко-економічних показників має бути проведена на наступних стадіях проектування. Інженерне забезпечення об'єктів передбачено у відповідності до діючих нормативних документів.

3. Відомості про замовника та розробника Детального плану та підстави для його розроблення:

Замовник містобудівної документації: Харківська районна державна адміністрація, (м.Харків, Григорівське шосе,52);

Розробник Детального плану території: КП «ХРІКЦ» (м. Харків, вул.Сумська, 76).

Підстава розроблення:

- розпорядження голови Харківської районної державної адміністрації від 02.04.2019 р. №93 «Про надання згоди на розроблення детального плану території для розміщення та експлуатації основних, підсобних і допоміжних будівель та споруд підприємствами, що пов'язані з користуванням надрами за межами населених пунктів на території Вільхівської сільської ради Харківського району Харківської області».

4. Інформація про місце і строки ознайомлення з проектом детального плану

- приміщення Вільхівської сільської ради Харківської області за адресою: 62431, Харківська область, Харківський район, с. Вільхівка, вул. Центральна, 1;

- офіційний сайт Харківської районної державної адміністрації, <http://khrda.gov.ua>

- офіційний сайт Вільхівської сільської ради Харківської області в мережі Інтернет <https://vilh.gov.ua>

- приміщення відділу містобудування та архітектури Харківської РДА за адресою: сел.Пісочин, вул. Надії, 15.

Телефон для довідок: (050) 580-68-87.

Строк ознайомлення з проектом детального плану: з 11.10.2021р. по 11.11.2021р.

5. Інформація про посадову особу органу місцевого самоврядування, відповідальну за організацію розгляду пропозицій:

Відповідальна особа за організацію розгляду пропозицій громадськості –

Мосінцева Олена Олександрівна – начальник відділу містобудування та архітектури, агропромислового комплексу та екології – головний архітектор управління економічного розвитку, житлово-комунального господарства, містобудування та архітектури Харківської райдержадміністрації

6. Відомості про строк подання і строк завершення розгляду пропозицій:

- строк подання пропозицій до проекту детального плану: з 11.10.2021р. по 11.11.2021р.;

- строк завершення розгляду пропозицій до проекту детального плану: пропозиції громадськості реєструються та розглядаються замовником містобудівної документації у місячний строк з дня їх надходження;

- місце подання пропозицій: у письмовій формі на адресу Харківської районної державної адміністрації Григорівське шосе, 52, м.Харків, 61098; або надсилаються на електронну пошту Харківської районної державної адміністрації: khrda@khrda.gov.ua; на адресу Вільхівської сільської ради Харківської області: 62431, Харківська область, Харківський район, с. Вільхівка, вул. Центральна, 1; або надсилаються на електронну пошту Вільхівської сільської ради: olhov_sovet@ukr.net

Відповідно до Порядку проведення громадських слухань щодо врахування громадських інтересів під час розроблення проектів містобудівної документації на місцевому рівні, затвердженого постановою Кабінету Міністрів України від 25.05.2011р. № 555, пропозиції до проектів містобудівної документації (зауваження) можуть подаватися в письмовій та/або усній формі під час громадських слухань із внесенням їх до протоколу громадських слухань. Письмові пропозиції подаються під час громадського обговорення протягом строків, надання пропозицій. Письмові пропозиції подаються фізичними особами із зазначенням прізвища, імені та по батькові, місця проживання, із особистим підписом. Юридичні особи подають пропозиції із зазначенням найменування та місцезнаходження юридичної особи.

Анонімні пропозиції не розглядаються.

7. Інформація про дату, час і місце проведення громадських слухань:

26 листопада 2021 року об 11.00, зала засідань Харківської районної державної адміністрації Харківського району Харківської області за адресою: Харківська область, м.Харків, вул. Григорівське шосе, 52. Дата проведення громадських слухань може бути перенесена з урахування карантинних заходів.

Голова райдержадміністрації



Юрій Раїна

Присдані документи:

1. Пояснювальна записка;
2. Схема розташування території у планувальній структурі району.
3. План існуючого використання території. М 1:5000
4. Проектний план. Схема планувальних обмежень. (М1:2000).
5. План-схема розміщення споруд. (М 1:200).
6. Схема транспортного сполучення. (М 1:10000).

0983319678
Вітани

Нижесловид
(Вільхівка)

Комунальне підприємство
«Харківський регіональний інженерно-консультаційний центр»
(кваліфікаційний сертифікат архітектора серія АА №004239)
м. Харків, вул. Сумська, 76

Замовник: Харківська районна державна
адміністрація

Шифр об'єкта: 10/3 - 2019

ДЕТАЛЬНИЙ ПЛАН ТЕРИТОРІЇ

для розміщення та експлуатації основних, підсобних і допоміжних будівель
та споруд підприємствами, що пов'язані з користуванням надрами
за межами населених пунктів на території Вільхівської сільської ради
Харківського району Харківської області

Директор КП «ХРІКЦ»

Варенко А.В.

Головний архітектор проекту

Варенко А.В.



2020 р.

Комунальне підприємство
«Харківський регіональний інженерно-консультаційний центр»
(кваліфікаційний сертифікат архітектора серія АА №004239)
м. Харків, вул. Сумська, 76

Замовник: Харківська районна державна
адміністрація
Шифр об'єкта: 10/3 - 2019

ДЕТАЛЬНИЙ ПЛАН ТЕРИТОРІЇ

**для розміщення та експлуатації основних, підсобних і допоміжних будівель
та споруд підприємствами, що пов'язані з користуванням надрами
за межами населених пунктів на території Вільхівської сільської ради
Харківського району Харківської області**

Директор КП «ХРІКЦ»

Варенко А.В.

Головний архітектор проекту

Варенко А.В.

2020 р.

Детальний план території для розміщення та експлуатації основних, підсобних і допоміжних будівель та споруд підприємствами, що пов'язані з користуванням надрами за межами населених пунктів на території Вільхівської сільської ради Харківського району Харківської області виконано згідно з вимогами Земельного кодексу України, кодексу України про надра, Закону України «Про планування і забудову територій», Закону України «Про регулювання містобудівної діяльності», ДБН Б.2.2-12:2019 «Планування та забудова територій», ДБН Б.1.1-14:2012 «Склад та зміст детального плану території», а також екологічних, санітарно-гігієнічних та протипожежних норм, що діють на території України.

Головний архітектор проекту

Варенко А.В.

АВТОРСЬКИЙ СКЛАД

№ з/п	Назва частини, розділу	Виконавець, прізвище, ініціали	Підпис
1.	Аналіз містобудівної ситуації	Варенко А.В. – головний архітектор, Ланцев О.А. – провідний архітектор	
2.	Архітектурно-планувальне рішення	Варенко А.В. – головний архітектор, Ланцев О.А. – провідний архітектор, Гржимало Л.Г. – інженер проектувальник	
3.	Техніко-економічне обґрунтування	Варенко А.В. – головний архітектор, Ланцев О.А. – провідний архітектор	

СКЛАД
детального плану території земельної ділянки

№ п.п.	Назва розділу	Стор.
А. Пояснювальна записка		
	Вступ	5
1.	Загальні положення	7
2.	Природні, соціально-економічні та містобудівні умови	8
3.	Стисла історична довідка	10
4.	Оцінка існуючої містобудівної ситуації	12
5.	Розподіл території за функціональним використанням, розміщення забудови, що пропонується	15
6.	Характеристика видів використання території	17
7.	Пропозиції щодо встановлення режиму забудови території	18
8.	Містобудівні умови і обмеження забудови території	19
9.	Основні принципи планувально-просторової організації території	21
10.	Вулично-дорожня мережа, транспортне обслуговування, організація руху транспорту і пішоходів	22
11.	Інженерне забезпечення території, розміщення інженерних мереж	23
12.	Інженерна підготовка та інженерний захист території	23
13.	Комплексний благоустрій та озеленення території. Рекультивация земель	24
14.	Містобудівні заходи щодо поліпшення стану навколишнього середовища	26
15.	Заходи цивільного захисту (цивільної оборони) та протипожежні заходи	31
16.	Заходи щодо реалізації детального плану	33
17.	Перелік вихідних даних	34
18.	Техніко-економічні показники детального плану	35

Б. Документація

1. Завдання на розроблення детального плану території.
2. Розпорядження від 02.04.2019 р. №93 Харківської районної державної адміністрації Харківської області «Про надання згоди на розроблення детального плану території для розміщення та експлуатації основних, підсобних і допоміжних будівель та споруд підприємствами, що пов'язані з користуванням надрами за межами населених пунктів на території Вільхівської сільської ради Харківського району Харківської області».
3. Державні вимоги від 03.05.2019 року №01-02/895-2/1014 щодо забезпечення державних інтересів під час розробки детального плану території, обмеженої для розміщення та експлуатації основних, підсобних і допоміжних будівель та споруд підприємствами, що пов'язані з користуванням надрами за межами населених пунктів на території Вільхівської сільської ради Харківського району Харківської області.
4. Спеціальний дозвіл на користування надрами, наданий Державною службою геології та надр України, реєстраційний номер 6251 від 15 лютого 2018 року.

В. Графічна частина

- | | |
|---|---------|
| 1. Схема розташування території в планувальній структурі району | ДПТ-1 |
| 2. План існуючого використання території. М1:5 000. | ДПТ-2 |
| 3. Проектний план. Схема планувальних обмежень. М1:2 000. | ДПТ-3 |
| 4. План-схема розміщення споруд. М1:200 | ДПТ-3.1 |
| 5. Схема транспортного сполучення. | ДПТ-4 |

Додатки

1. Копії витягів з Державного реєстру речових прав на нерухоме майно про реєстрацію права власності.
2. Копія кваліфікаційного сертифіката архітектора серія АА №004235

ВСТУП

Детальний план території для розміщення та експлуатації основних, підсобних і допоміжних будівель та споруд підприємствами, що пов'язані з користуванням надрами за межами населених пунктів на території Вільхівської сільської ради Харківського району Харківської області розроблений на основі:

- Договору №10/3 від 05 квітня 2019 року між КП «ХРІКЦ» та Харківською районною державною адміністрацією, ТОВ «ХАРКІВНЕРУДПРОМ» на розроблення детального плану території;
- Розпорядження від 02.04.2019 р. №93 Харківської районної державної адміністрації Харківської області «Про надання дозволу на розроблення детального плану території для розміщення та експлуатації основних, підсобних і допоміжних будівель та споруд підприємствами, що пов'язані з користуванням надрами за межами населених пунктів на території Вільхівської сільської ради Харківського району Харківської області».
- Державних вимог від 03.05.2019 року №01-02/895-2/1014 щодо забезпечення державних інтересів під час розробки детального плану території, обмеженої для розміщення та експлуатації основних, підсобних і допоміжних будівель та споруд підприємствами, що пов'язані з користуванням надрами за межами населених пунктів на території Вільхівської сільської ради Харківського району Харківської області.
- Завдання на розробку детального плану території.

Детальним планом розглядається земельна ділянка загальною площею 27,798 га, яка на даний час перебуває у приватній власності ТОВ «ХАРКІВНЕРУДПРОМ» та майже повністю включає територію Сороківського родовища пісків будівельних.

У зв'язку з намірами власника земельної ділянки ТОВ «ХАРКІВНЕРУДПРОМ» здійснювати видобування будівельного піску на Сороківському родовищі виникла необхідність розробки детального плану території. Детальним планом передбачається зміна цільового призначення земельних ділянок, що розміщені на території родовища, до категорії земель промисловості для розміщення та експлуатації основних, підсобних і допоміжних будівель та споруд підприємствами, що пов'язані з користуванням надрами (11.01).

Ціль даного проекту – визначення оптимальних можливостей

розташування промайданчика на території родовища, визначення місця закладення виробок, рекультивації території, визначення містобудівних умов і обмежень забудови земельної ділянки, що проектується (врахування охоронних зон інженерних мереж та санітарно-захисної зони об'єкту проектування).

При розробленні детального плану території враховані матеріали:

- Схеми планування території Харківського району;
- Проектних пропозицій генерального плану с. Сороківка;
- Звіту з оцінки впливу на довкілля Сороківського родовища піску будівельного в Харківському районі Харківської області (реєстраційний номер справи 2018524862, 2018 р.).

Основою для проекту детального плану території послугувала топографо-геодезична зйомка земельної ділянки, що включає територію Сороківського родовища, масштабу 1:500, виконана ТОВ «Компанія ГІСАПР» у 2018 р.

Детальний план містить графічні і текстові матеріали, склад яких відповідає завданню на проектування, Державним вимогам та ДБН Б.1.1-14:2012 «Склад та зміст детального плану території».

Детальний план відповідає вимогам Конституції України, законів України, указів Президента України та постанов Комітету Міністрів України, санітарного законодавства, державних нормативних документів, що регламентують будівельні, екологічні та інші аспекти містобудування, ДБН Б.2.2-12:2019 «Планування та забудова територій».

В проекті враховані державні інтереси при їх узгодженні з приватними і громадськими.

Пропозиції детального плану мають бути реалізовані протягом нормативного розрахункового терміну їх реалізації 3-7 років згідно п.4.5 ДБН Б.1.1-14:2012 «Склад та зміст детального плану території».

Рішення детального плану відповідають функціональному призначенню та містобудівному зонуванню території, що визначені у Схемі планування території Харківської області, розробленої Українським державним науково-дослідним інститутом проектування міст «Діпромісто», затвердженої рішенням Харківської обласної ради у 2010 р., та схемі планування території Харківського району Харківської області.

1. ЗАГАЛЬНІ ПОЛОЖЕННЯ

Запровадження визначених Законом України «Про регулювання містобудівної діяльності» раціональних засобів управління використанням і забудовою території шляхом планування території є найактуальнішим з завдань, вирішення яких сприятиме наповненню місцевих бюджетів, заохоченню інвестицій і пожвавленню місцевої економіки.

Внаслідок виконання вимог Закону України «Про основи містобудування», ст.21 якого наголошує: «Визначення території і вибір земель для містобудівних потреб здійснюється на підставі затвердженої містобудівної документації», не тільки розширюються управлінські можливості органів влади, можливість вирішення численних питань щодо розміщення усіх видів забудови, регулювання її характеристик, здійснення необхідного контролю, залучення інвестицій, тощо, але й зростатиме активність та свідомість членів громад.

Відповідно до Закону України «Про регулювання містобудівної діяльності» детальний план території уточнює положення схеми планування території Харківської області, розробленої Українським державним науково-дослідним інститутом проектування міст «Діпромісто» і Схеми планування території Харківського району та визначає планувальну організацію і розвиток території.

Розроблення детального плану території виконано на підставі наступних нормативних документів:

- ДБН Б.1.1-14:2012 «Склад та зміст детального плану території»;
- ДБН Б.2.2-12:2019 «Планування та забудова територій»;
- кодекс України про надра;
- «Державні санітарні правила планування і забудови населених пунктів», затв. наказом МОЗ України від 19 06.1996 № 173;
- ДБН В.1.1.7-2016 «Пожежна безпека об'єктів будівництва»;
- «Правила пожежної безпеки в Україні», затверджені Наказом МВС України від 30 грудня 2014 року № 1417, зареєстровано в Міністерстві юстиції України 05 березня 2015 р. за № 252/26697.

2. ПРИРОДНІ, СОЦІАЛЬНО-ЕКОНОМІЧНІ ТА МІСТОБУДІВНІ УМОВИ

Харківський район розташований на півночі Харківської області. В сучасних межах Харківський район сформовано, згідно з Указом президії Верховної Ради УРСР від 4 січня 1965 року з адміністративним центром в м. Харкові.

Оточуючи частиною своєї території з півдня, заходу та сходу м. Харків - адміністративний, економічний і культурний центр області, маючи розмаїття природних умов Харківський район займає вигідне економіко-географічне положення і входить до складу приміської зони м. Харкова. На півночі район межує з Белгородською областю Росії, на сході - з Вовчанським та Чугуївським районами, на півдні - з Нововодолазькими, Зміївським, на заході - з Дергачівським, Валківським районами Харківської області.

Площа району – 1,43 тис. км², що становить 4,6% від території області.

Станом на 1 січня 2016 року у районі проживало 182,1 тис. осіб. Міське населення становить 144,2 тис. осіб. Рівень урбанізації – 69,3%.

В адміністративному відношенні район поділяється на 2 міських, 14 селищних, 14 сільських рад, яким підпорядковується 109 населених пунктів: 2 міста, 14 селищ, 93 села.

Відповідно до аналізу рівня соціально-економічного розвитку окремих таксонів Харківської області, головною проблемою для Харківського району, який відноситься до 1 типу таксонів є зниження екологічного та містобудівного пресингу на оточуюче середовище. Район відрізняється відносно високим рівнем екологічного забруднення середовища в комплексі з високою концентрацією виробничих, комунальних, транспортних та складських об'єктів. В той же час район має найвищі показники транспортно-географічного та трудового потенціалу, економічного, соціального та містобудівного розвитку. Це зумовлює формування головного завдання розвитку району – значне покращення екологічного середовища шляхом технологічного переобладнання промислових підприємств, комплексну реконструкцію транспортної інфраструктури, розвиток високотехнологічних інноваційних технологій, використання сприятливих рекреаційно-лікувальних ресурсів.

У структурі зайнятих у господарстві району переважає обробна промисловість – 38%, оптова та роздрібна торгівля – 24%. У цілому виробнича

сфера у структурі зайнятих становить 65%. Частка невиробничої сфери складає 35%.

Основні річки — Лопань, Харків, Уда.

Район розташований в зоні лісостепу. Клімат району помірно-континентальний. Зима малосніжна з частими відлигами. Літо тепле, часто засушливе.

Згідно ДБН В.2.6-31:2006 «Теплова ізоляція будівель» район реконструкції об'єкта (Харківська область) відноситься до I температурної зони. Середньорічна температура повітря становить $+6,9^{\circ}\text{C}$. Абсолютна мінімальна температура – мінус 36°C , абсолютна максимальна – плюс 39°C , найбільш холодна п'ятиденка – мінус 26°C . В рік випадає до 609 мм атмосферних опадів.

Згідно ДБН В.1.2-2:2006 «Навантаження і впливи. Норми проектування» по сніговому покриву територія ділянки відноситься до 5 району з нормативним навантаженням 146 кгс/м^2 , по нормативному вітровому навантаженню – до 2 району зі швидкісним напором вітрів 45 кгс/м^2 , нормативна глибина промерзання ґрунту 1,2 м.

Земельна ділянка, на яку розробляється детальний план, розташована на території Вільхівської сільської ради практично в межах території Сороківського родовища пісків будівельних. Сороківське родовище розташоване за 0,9 км на південний схід від села Сороківка.

Відстань до обласного центру становить близько 15,0 км.

Ціллю планованої діяльності ТОВ «ХАРКІВНЕРУДПРОМ» є здійснення господарської діяльності з видобування корисної копалини у вигляді піску будівельного.

Гірничотехнічні умови розробки Сороківського родовища сприятливі для розробки його відкритим способом – кар'єром.

Рельєф ділянки горбистий.

Територія, що проектується, має вигідне містобудівне розміщення, хороший зв'язок з населеними пунктами району та регіону, що створює всі умови для її перспективного розвитку. Найбільш важливим із соціально-економічних факторів є створення нових робочих місць, можливість поповнення місцевого бюджету і поліпшення загальної соціально-економічної ситуації в районі, забезпечення сировиною будівельної галузі, зайнятість місцевого населення.

3. СТИСЛА ІСТОРИЧНА ДОВІДКА

Сороківське родовище пісків виявлене в 1961 році і розвідане в 1964 році відповідно до звіту - «Отчет о комплексной геолого-геологической съемке территории листа М-37-ХІХ / Харьков / масштаба 1:200000 1961-1964 гг.», автор Ключников, інв. № 24804.

Сороківське родовище пісків будівельних розташоване у Харківському районі, Харківської області, за 0,9 км на південний схід від села Сороківка, Вільхівської сільської ради. Географічні координати - 49°59'40.6"N 36°33'58.0"E. На аркуші 2 графічної частини показано місце розташування Сороківського родовища пісків будівельних.

Північно-західна межа родовища проходить вздовж лісового масиву, з північного сходу родовище межує з польовою дорогою. Південно-східна, південна, та південно-західна межа проходить по орних малопродуктивних землях.

Площа родовища становить 24,8 га.

ТОВ «ХАРКІВНЕРУДПРОМ» планує здійснювати видобування будівельного піску на Сороківському родовищі. Розробка Сороківського родовища піску будівельного буде здійснюватися відкритим способом.

Необхідність використання корисної копалини пов'язана з потребою використання сировини в будівельній галузі, а також для задоволення потреб населення.

Постановою Кабінету Міністрів України від 22 грудня 1994 № 865 «Про затвердження Положення про порядок проведення державної експертизи та оцінки запасів корисних копалин» визначено, що залежно від ступеня підготовленості до промислового освоєння запасів корисних копалин державна експертиза може завершуватися апробацією запасів корисних копалин попередньо розвіданих родовищ, підготовлених до проведення розвідувальних робіт.

Геолого-економічна оцінка промислового значення родовища та його розвідка проведена «Геологічною компанією «Шерл» по заяві і технічному завданню ТОВ «Феміда Плюс». Роботи проводились в межах ліцензійної площі.

Запаси піску згідно технічного завдання повинні складати не менше 2000 тис. м³.

До корисної копалини відноситься товща сухого піску межигірського віку.

За якістю пісок кварцовий з невеликою кількістю глауконіту, польових шпатів, слюди, тонкозернистий, глинистий. Залягає горизонтально з нахилом до долини річки Роганка та тальвегу балки Лаврова. Абсолютні відмітки покрівлі їх змінюються від 149,0 м до 166,3 м. Потужність сухого піску коливається від 4,3 до 27,0 м, в середньому складає 15,4 м.

Розкривні породи на родовищі представлені ґрунтово-рослинним шаром, потужністю від 0,3 до 2,0 м, середня – 0,9 м, та елювіально-делювіальними, еолово-делювіальними нерозчленованими нижньо-верхньочетвертинними супіском та суглинком. Потужність супіску і суглинка коливається відповідно від 0 до 6,1 та від 0 до 4,5 м, середня – 3,0 м. Загальна потужність розкривних порід 1,1 до 9,0 м, середня по родовищу – 3,0 м.

Родовище має складну поверхню, яка порізана балками і тому різко міняються потужності корисної копалини: на схилах від 12-15 до 17-29,5 м – до плато, у тальвегу балок до 4,3 – 9,5 м.

На площі родовища, в східній його частині є кар'єр з майже виробленими запасами корисної копалини. Форма видобувного кар'єру приблизно має форму рівностороннього трикутника. Розміри існуючого котловану з заходу на схід – 120 м, з крайньої північної до південної точки – 155 м.

По всіх пробах піску виконані лабораторні дослідження згідно ДСТУ Б В.2.7-29, ДСТУ Б В.2.7-32. Лабораторно-технологічні проби піску досліджувались на бетон, будівельні розчини та силікатну цеглу. Якість лабораторних робіт контролювалась геологічним контролем у межах 6% від загальної кількості.

В результаті проведених лабораторних досліджень встановлено, що пісок Сороківського родовища, згідно діючим ДСТУ, придатний у якості компоненту вяжучого при виготовленні щільного силікатного бетону та для благоустрою, рекультивації і планування території. За даними технологічних досліджен пошарових проб пісок може використовуватися для виготовлення важкого

бетону до класу В15 включно, будівельного розчину марки М 75 П8, силікатної цегли марок «100-125».

Пісок за радіоактивністю відповідає нормам НРБУ-97, відносяться до І класу та може використовуватися в усіх видах будівництва без обмежень.

Гідрогеологічні, інженерно-геологічні, гірничо-геологічні умови родовища сприятливі для розробки його відкритим способом - кар'єром.

Виявлений роботами водоносний горизонт залягає нижче підшви кар'єру на 1 м і впливати на роботу кар'єру не буде.

На державну екологічну експертизу вперше подані підраховані за станом на 01.07.2009 р. балансові запаси щільного піску Сороківського родовища, придатного для штукатурних розчинів для опоряджувального шару, силікатних виробів, як компонент в'язучого щільних силікатних бетонів відповідно до вимог ДСТУ Б В.2.7-32-95 «Пісок щільний природний для будівельних матеріалів, виробів, конструкцій і робіт. Технічні умови» та для рекультивації благоустрою і плануванню відповідно до таблиці А.1 ДСТУ Б В.2.7.-29-95 «Дрібні заповнювачі природні, із відходів промисловості, штучні для будівельних матеріалів, виробів, конструкцій та робіт. Класифікація», у кількості 2750,7 тис. м³, у т.ч. за категоріями: В – 560,7 тис. м³, С1 – 2190,0 тис. м³.

Забезпеченість підприємства запасами піску родовища становить близько 19 років при річній потужності кар'єру з видобутку піску 141,05 тис. м³ у рік.

4. ОЦІНКА ІСНУЮЧОЇ МІСТОБУДІВНОЇ СИТУАЦІЇ

Даним проектом розглядається земельна ділянка площею 27,798 га розташована у східній частині Харківського району, на території Вільхівської сільської ради за межами населених пунктів.

На теперішній час територія вільна від забудови, зелених насаджень та інженерних мереж.

Земельна ділянка перебуває у приватній власності ТОВ «ХАРКІВНЕРУДПРОМ» та складається з 14 окремих ділянок (кадастрові номери: 6325184000:02:013:0137, 6325184000:02:013:0138, 6325184000:02:013:0139, 6325184000:02:013:0140, 6325184000:02:013:0141, 6325184000:02:013:0143, 6325184000:02:013:0144, 6325184000:02:013:0145, 6325184000:02:013:0146,

6325184000:02:013:0147, 6325184000:02:013:0067, 6325184000:02:013:0064
6325184000:02:013:0066, 6325184000:02:013:0148), цільове призначення яких наразі
визначене для ведення особистого селянського господарства (01.03), категорія земель –
землі сільськогосподарського призначення.

Земельна ділянка майже повністю охоплює територію Сороківського
родовища пісків будівельних, добування яких і планує ТОВ
«ХАРКІВНЕРУДПРОМ» (Спеціальний дозвіл на користування надрами
реєстраційний номер 6251 від 15 лютого 2018 року), та межує:

- на півночі та заході – з землями запасу Вільхівської сільської ради;
- зі сходу – з земельними ділянками сторонніх землекористувачів для
особистого селянського господарства та землями запасу;
- з півдня – з земельними ділянками сторонніх землекористувачів для
особистого селянського господарства, для особистого підсобного господарства
та землями запасу.

Найближча житлова забудова розташована на відстані 400 м на північ від
ділянки проектування (крайні будинки с. Радгоспне), проектні житлові будівлі –
на відстані близько 180 м від межі земельної ділянки у північному напрямку.

Транспортне обслуговування території планується здійснювати з північного
боку ділянки шляхом будівництва відомчої (технологічної) автомобільної дороги від
кар'єру піску Сороківського родовища до виїзду на територіальну автодорогу
загального користування державного значення Т 2104 Харків — Старий Салтів —
Вовчанськ — Білий Колодязь — Приколотне. Орієнтовна довжина дороги 9,0 км з
двома в'їздами-виїздами з території підприємства (див. арк. 4 графічної частини).

В перелік територій забруднених в результаті аварії на ЧАЕС (Постанова
КМУ №106 від 23.07.1991 р.) територія проектування і Харківська область в
цілому не входять. При проведенні будівельних робіт необхідно керуватись
вимогами радіаційної безпеки щодо будівельних матеріалів відповідно до вимог
«Основні санітарні правила забезпечення радіаційної безпеки України» за наказом
№54 від 02.02.2005 р.

На території проектування та поблизу мережі ЛЕП 330 кВ та базові станції
мобільного зв'язку, які є джерелом електромагнітного випромінювання (ДБН
Д.2.2-12:2018) відсутні.

Санітарно-захисні зони від об'єктів, які є джерелами виділення шкідливих

речовин, підвищених рівнів шуму, вібрації, ультразвукових і електромагнітних хвиль, електронних полів, іонізуючих випромінювань тощо вказані на аркушах креслень. Зони санітарної охорони підземних та відкритих джерел водопостачання, водозабірних та водоочисних споруд, водоводів, об'єктів оздоровчого призначення тощо – не порушуються.

Відомості щодо розміщення проектуємих об'єктів в межах зон охорони пам'яток культурної спадщини відсутні. Якщо ж під час проведення будь-яких земляних робіт буде виявлено знахідку археологічного, або історичного характеру (уламків посуду, кісток, знарядь праці, зброї і т.д.), то згідно ст. 36 Закону України «Про охорону культурної спадщини», виконавці робіт повинні зупинити земляні роботи і протягом доби повідомити про знахідки орган охорони культурної спадщини. Інші охоронні зони (навколо особливо цінних природних об'єктів, гідрометеорологічних станцій, уздовж ліній зв'язку, об'єктів транспорту тощо, а також зони особливого режиму використання земель навколо військових об'єктів Збройних Сил України та інших військових формувань, прикордонні смуги) також відсутні.

Червоні та інші лінії регулювання забудови в межах території, щодо якої розробляється детальний план, наявною містобудівною документацією не встановлені.

Планувальними обмеженнями є межа земельної ділянки, а також протипожежні, санітарні та інші нормативно встановлені розриви.

Планувальні обмеження вказані на аркуші 3 графічної частини.

На ряду з можливістю виїзду на трасу проектними дорогами, ділянка забезпечена транспортним сполученням з с. Сороківка та іншими населеними пунктами регіону. Автомобільна дорога М03 (Кільцева дорога міста Харкова) проходить на відстані близько 12 км, через село Сороківка проходить автомобільний шлях Харків-Зернове-Вільхівка-Сороківка-Верхня Роганка, що сприятиме сполученню об'єкта з населеними пунктами області.

5. РОЗПОДІЛ ТЕРИТОРІЇ ЗА ФУНКЦІОНАЛЬНИМ ВИКОРИСТАННЯМ, РОЗМІЩЕННЯ ЗАБУДОВИ, СТРУКТУРА ЗАБУДОВИ, ЩО ПРОПОНУЄТЬСЯ

ТОВ «ХАРКІВНЕРУДПРОМ» планує здійснювати видобування будівельного піску на Сороківському родовищі. Розробка Сороківського родовища піску будівельного буде здійснюватися відкритим способом.

У зв'язку з тим, що підприємства з розробки родовищ піску відкритим способом не входять в санітарну класифікацію підприємств, виробництв та споруд, для яких згідно «Державних санітарних правил планування і забудови населених пунктів», затв. наказом МОЗ України від 19.06.1996 № 173 нормується розмір СЗЗ, розмір СЗЗ об'єкта господарської діяльності визначено на підставі розрахунку розсіювання забруднюючих речовин в атмосферному повітрі. Для визначення розміру санітарно-захисної зони кар'єру попередньо визначався клас небезпеки виробництва (див. Звіт з оцінки впливу на довкілля Сороківського родовища піску будівельного в Харківському районі Харківської області (реєстраційний номер справи 2018524862, 2018 р.).

Клас небезпеки виробництва встановлено в залежності від шкідливості виробництва. Рівень шкідливості виробництва оцінено за величиною викидів 15 забруднюючих речовин в атмосферне повітря, яка характеризується за допомогою коефіцієнта небезпеки всіх його компонентів.

Проектом розробки родовища забезпечується дотримання 100-метрової санітарно-захисної зони для кар'єрів по видобуванню піску.

Територія проектування розділена на функціональні зони:

в'їзна зона та господарський майданчик

- вагон-гуртожиток (2 шт);
- септик;
- майданчик для техніки;
- майданчик для ремонту техніки;
- дизельний генератор;
- майданчик ТПВ;
- територія розміщення сонячних батарей (24 шт).

Зона розробки родовища

- зона видобувних робіт(розкриття);
- відстійник-накопичувач дощових вод (пожежна водойма).

Розкриття родовища передбачається в центральній його частині, де розташований кар'єр з вже виробленими запасами корисної копалини, з наступним розвитком фронту гірничих робіт у північно-західному напрямку. Надалі, при створенні в північно-західній частині кар'єру виробленого простору, гірничі роботи будуть вестися в північному й північно-східному напрямках.

З огляду на малу потужність розкривних порід, гірничо-капітальні роботи не передбачаються.

На першому етапі роботи кар'єру (4,5 роки) розкривні породи з площі 4,04 га у кількості 99,6 тис.м³ планується транспортувати у зовнішні відвали (бурти) на відстань 500 м, які знаходяться у східній частині за межами родовища. На другому етапі, після виробки запасів у західній та північно-західній частині родовища із тимчасових відвалів розкривні породи будуть повернуті у вироблений простір кар'єру.

Частину розкривних порід в період будівництва кар'єрного господарства планується використовувати для відсіпки під'їзних доріг до родовища.

Детальним планом території передбачена також організація технологічних проїздів по території згідно діючих норм та рекультивація території.

Добування корисної копалини передбачається в межах Сороківського родовища (земельні ділянки 6325184000:02:013:0137, 6325184000:02:013:0138, 6325184000:02:013:0139, 6325184000:02:013:0140, 6325184000:02:013:0141, 6325184000:02:013:0143, 6325184000:02:013:0144, 6325184000:02:013:0145, 6325184000:02:013:0146, 6325184000:02:013:0147). Земельні ділянки 6325184000:02:013:0067, 6325184000:02:013:0064 6325184000:02:013:0066 планується використовувати для зберігання суглинків і супісків, які по мірі виробки кар'єру будуть використовуватись для засипки. На земельній ділянці 6325184000:02:013:0148 планується складування родючого шару ґрунту, який буде використаний в подальшому для рекультивації території.

Проектною документацією не передбачено зміни у формуванні

транспортної мережі району. Розглянута територія має сформовані зовнішні та місцеві транспортні мережі у вигляді єдиної системи автомобільних доріг та проїздів, з визначеними критеріями функціонального призначення та інтенсивності руху.

Прийняті проектні рішення передбачають:

- забезпечення найсприятливіших умов для ведення усіх форм бізнесової діяльності;
- підвищення ефективності використання території сільської ради за рахунок раціонального використання земель.
- рекультивацію та озеленення території.

6. ХАРАКТЕРИСТИКА ВИДІВ ВИКОРИСТАННЯ ТЕРИТОРІЇ

Відповідно до розпорядження Харківської районної державної адміністрації Харківської області, проектна територія розташована на землях Вільхівської сільської ради на території Сороківського родовища пісків будівельних.

Ціллю планованої діяльності ТОВ "ХАРКІВНЕРУДПРОМ" є здійснення господарської діяльності з видобування корисної копалини у вигляді піску будівельного згідно отриманого Спеціального дозволу на користування надрами реєстраційний номер 6251 від 15 лютого 2018 року для розробки Сороківського родовища піску будівельного відповідно до Постанови Кабінету міністрів України № 615 від 30 травня 2011 року «Про затвердження порядку надання спеціальних дозволів на користування надрами».

Розробка піску передбачається на всю розвідану потужність, за винятком 1-метрового шару у підшві. Видобуванню підлягає 2765,7 тис.м³ піску, час відпрацювання запасів – 19,6 років. Збагачення (промивання) піску не здійснюється. Проектна глибина промислового кар'єру до 13 м.

Земельні ділянки ТОВ «ХАРКІВНЕРУДПРОМ» кадастрові номери:
6325184000:02:013:0137, 6325184000:02:013:0138, 6325184000:02:013:0139,
6325184000:02:013:0140, 6325184000:02:013:0141, 6325184000:02:013:0143,
6325184000:02:013:0144, 6325184000:02:013:0145, 6325184000:02:013:0146,
6325184000:02:013:0147, цільове призначення яких наразі визначене для ведення

особистого селянського господарства (01.03), категорія земель – землі сільськогосподарського призначення підлягають зміні категорії земель та цільового призначення на землі промисловості для розміщення та експлуатації основних, підсобних і допоміжних будівель та споруд підприємствами, що пов'язані з користуванням надрами.

Цільове призначення земельних ділянок 6325184000:02:013:0067, 6325184000:02:013:0064 6325184000:02:013:0066, 6325184000:02:013:0148 не змінюється.

Використання території здійснюється відповідно до вимог ДБН Б 2.2-12:2019.

Крім господарської діяльності з видобування пісків будівельних інші види використання території не передбачаються.

7. ПРОПОЗИЦІЇ ЩОДО ВСТАНОВЛЕННЯ РЕЖИМУ ЗАБУДОВИ ТЕРИТОРІЇ

Режим забудови території обумовлений необхідністю сталого розвитку території, виділення елементів планувальної структури території проектування, встановлення параметрів розвитку елементів планувальної структури та меж зон розміщення об'єкту будівництва, у визначених межах земельної ділянки.

Відповідно до планувальних рішень Схеми планування території Харківської області, розробленої Українським державним науково-дослідним інститутом проектування міст «Діпромісто» та затвердженої рішенням Харківської обласної ради у 2010 р. землі Вільхівської селищної ради відносяться до зон перспективної урбанізації, територія має сприятливе транспортно-географічне положення, індекс якого становить 2,94, що значно вище середньорайонного показника. Показник природно-ресурсного потенціалу близький до середньорайонного і становить 2,51.

Територія детального плану розташована за межами населених пунктів в межах Сороківського родовища пісків будівельних. Містобудівна документація на дану територію відсутня, загальні містобудівні умови та обмеження забудови земельної ділянки визначені детальним планом території (див. розділ 8 ПЗ).

Земельна ділянка майже повністю охоплює територію Сороківського родовища пісків будівельних, добування яких і планує ТОВ

«ХАРКІВНЕРУДПРОМ» (Спеціальний дозвіл на користування надрами реєстраційний номер 6251 від 15 лютого 2018 року).

Детальним планом передбачається врахування проектних пропозицій генерального плану с. Сороківка, розробленого у 2019 році, та санітарно-захисної зони при розробці родовища, що визначена розміром 100 м.

В зоні впливу об'єкту проектування відсутні об'єкти природно заповідного фонду, як існуючі, так і перспективні.

Проведеним аналізом існуючого стану природного та урбанізованого середовища в цілому не виявлено інших обмежень для реалізації запланованої на даній території містобудівної діяльності.

8. МІСТОБУДІВНІ УМОВИ І ОБМЕЖЕННЯ ЗАБУДОВИ ТЕРИТОРІЇ

Загальні дані:

- 1. Назва об'єкта будівництва** Сороківське родовище пісків будівельних за межами населених пунктів Вільхівської сільської ради Харківського району Харківської області.
- 2. Інформація про замовника:** Харківська районна державна адміністрація; ТОВ «ХАРКІВНЕРУДПРОМ».
- 3. Відповідність цільового та функціонального призначення земельної ділянки містобудівній документації на місцевому рівні** Земельна ділянка складається з 14 окремих ділянок, розташована за межами населених пунктів на території Вільхівської сільської ради Харківського району Харківської області. Відповідно витягів з Державного реєстру речових прав на нерухоме майно про реєстрацію права власності земельні ділянки кадастрові номери 6325184000:02:013:0137, 6325184000:02:013:0138, 6325184000:02:013:0139, 6325184000:02:013:0140, 6325184000:02:013:0141, 6325184000:02:013:0143, 6325184000:02:013:0144, 6325184000:02:013:0145, 6325184000:02:013:0146, 6325184000:02:013:0147 перебувають у власності ТОВ «ХАРКІВНЕРУДПРОМ», цільове призначення ділянок – для ведення особистого селянського господарства, землі сільськогосподарського призначення. На ділянках передбачається здійснення ТОВ

«ХАРКІВНЕРУДПРОМ» господарської діяльності з видобування корисної копалини у вигляді піску будівельного.

Детальним планом передбачається зміна цільового призначення зазначених земельних ділянок до категорії земель промисловості для розміщення та експлуатації основних, підсобних і допоміжних будівель та споруд підприємствами, що пов'язані з користуванням надрами (11.01).

Цільове призначення земельних ділянок 6325184000:02:013:0067, 6325184000:02:013:0064 6325184000:02:013:0066, 6325184000:02:013:0148 не змінюється.

4. **Адреса будівництва або місце розташування об'єкта** Сороківське родовище пісків будівельних, територія Вільхівської сільської ради (поблизу с. Сороківка), Харківський район, Харківська область.

Містобудівні умови та обмеження:

1. Граничнодопустима висота будівель (споруд): **3,5 м**
2. Максимально допустимий відсоток забудови земельної ділянки: за завданням на проектування та діючих нормативних документів.
3. Відстані від об'єкта, який проектується, до меж червоних ліній, ліній регулювання забудови, існуючих будинків та споруд червоні лінії та лінії регулювання забудові наявною містобудівною документацією не встановлені. Найближчі існуючі житлові будівлі розташовані на відстані 400 м на північ (крайні будинки с. Радгоспне), проектні житлові будівлі розташовані на відстані близько 180 м від межі земельної ділянки у північному напрямку.
4. Планувальні обмеження (зони охорони пам'яток культурної спадщини, межі історичних ареалів, зони регулювання забудови, зони охоронюваного ландшафту, зони охорони археологічного культурного шару, в межах яких діє спеціальний режим їх використання, охоронні зони об'єктів природно-заповідного фонду, прибережні захисні смуги, санітарно-захисні та інші охоронювані зони): відсутні. СЗЗ об'єкту проектування становить 100 м.
5. Охоронні зони об'єктів транспорту, зв'язку, інженерних комунікацій, відстані від об'єкта, що проектується до існуючих інженерних мереж: відповідно до ДБН Б.2.2-12:2019 «Планування та забудова територій» та «Державних санітарних правил планування і забудови населених пунктів», затв. наказом МОЗ України від 19.06.1996 № 173.

9. ОСНОВНІ ПРИНЦИПИ ПЛАНУВАЛЬНО-ПРОСТОРОВОЇ ОРГАНІЗАЦІЇ ТЕРИТОРІЇ

Основними принципами планувально-просторової організації даної території є:

- функціональне зонування території з урахуванням технологічних зв'язків, відповідних санітарно-гігієнічних та протипожежних вимог, вантажообігу і видів транспорту, містобудівних обмежень;
- раціональна організація транспортної інфраструктури з урахуванням виробничо-технічних зв'язків;
- інтенсивне використання території;
- благоустрій території;
- відновлення (рекультивуацію) земель, порушених в процесі виробничої діяльності;
- оптимальне використання існуючої схеми дорожньо-транспортного руху;

Планувальне та архітектурно-просторове рішення земельної ділянки обумовлене конфігурацією ділянки, рельєфом, планувальними обмеженнями та побажаннями замовника.

Придатність до забудови на стадії розробки Детального плану території визначається виходячи з найбільш раціонального її використання, ефективного розміщення всіх основних елементів об'єктів і їх структури, організації вертикального планування, створення чітких транспортних зв'язків, можливості розвитку завдяки резервуванню території, максимальному збереженню середовища існування людини.

Даним детальним планом на розрахунковий період передбачається розміщення на території наступних об'єктів:

в'їзна зона та господарський майданчик

- вагон-гуртожиток (2 шт);
- майданчик для техніки;
- майданчик для ремонту техніки;
- дизельний генератор;
- майданчик ТПВ;
- септик;

- територія розміщення сонячних батарей (24 шт.);
- пожежна водойма.

зона розробки родовища

- зона видобувних робіт(розкриття);
- пожежна водойма (відстійник-накопичувач дощових вод).

10. ВУЛИЧНО-ДОРОЖНА МЕРЕЖА, ТРАНСПОРТНЕ ОБСЛУГОВУВАННЯ, ОРГАНІЗАЦІЯ РУХУ ТРАНСПОРТУ І ПІШОХОДІВ

Зручність, безпека та оптимальна доступність – основні вимоги, які являються критерієм при організації схеми руху транспорту та пішоходів. Під'їзд до території здійснюється з існуючої дороги з твердим покриттям, що веде до села Сороківка. Транспортні зв'язки навколишніх поселень та піщаного кар'єру передбачаються у відповідності зі схемою районного планування, розвитку внутрішньо-господарських шляхів, внутрішньогосподарського землевпорядкування та Схемою планування території Харківської області (див. арк. 4 графічної частини).

Формування транспортної інфраструктури обумовлено наявністю міцних зовнішніх транспортних артерій - кільцевої автодороги Харкова М03, територіального автошляху Харків — Старий Салтів — Вовчанськ — Білий Колодязь — Приколотне — пункт контролю Чугунівка. автомобільного шляху Харків — Вільхівка — Сороківка— Верхня Роганка.

Транспортне обслуговування території планується здійснювати з північного боку ділянки шляхом будівництва відомчої (технологічної) автомобільної дороги від кар'єру піску Сороківського родовища до виїзду на територіальну автодорогу загального користування державного значення Т 2104 Харків — Старий Салтів — Вовчанськ — Білий Колодязь — Приколотне. Орієнтовна довжина дороги 9,0км з двома в'їздами-виїздами з території підприємства (див.арк.4 графічної частини). На подальших етапах проектування необхідно забезпечити оформлення та узгодження відповідно до законодавства проектної та дозвільної документації на будівництво дороги.

Внутрішні проектні проїзди, під'їзди, радіуси поворотів і майданчики розворотів відповідають габаритним і іншим технічним характеристикам автомобільного транспорту та проїзду пожежних машин.

11. ІНЖЕНЕРНЕ ЗАБЕЗПЕЧЕННЯ ТЕРИТОРІЇ, РОЗМІЩЕННЯ ІНЖЕНЕРНИХ МЕРЕЖ

Інженерні мережі в межах ділянки проектування відсутні.

Для задоволення потреб об'єкту проектування в електроенергії на території передбачена дизельна електростанція та сонячні батареї.

Для господарсько-побутових потреб буде використовуватись привізна вода питної якості.

У зв'язку з відсутністю поблизу майданчика мереж господарсько-фекальної каналізації, передбачено розміщення на території септику (спеціальної гідроізольованої ємності). Господарсько-питні стічні води будуть передаватися спеціалізованими підприємствам відповідно укладених договорів.

Дощова вода буде використовуватись для забезпечення водних потреб кар'єру (полив доріг у засушливу пору року, пожежні потреби), для чого в самій низькій частині кар'єру до початку розробки пласту буде влаштовано відстійник – накопичувач для збору та очищення (відстоювання) дощових вод.

Тимчасове зберігання побутових відходів буде здійснюватися в спеціальних контейнерах у спеціально відведених місцях. За необхідності буде здійснюватися вивезення побутових відходів на полігон ТБО, згідно договорів з відповідними службами.

12. ІНЖЕНЕРНА ПІДГОТОВКА ТА ІНЖЕНЕРНИЙ ЗАХИСТ ТЕРИТОРІЇ

Згідно даних розвідувальних робіт, у межах проектного кар'єру товща порід, що розроблюється, не обводнена і розташована вище рівня ґрунтових вод. Відповідно до цього, експлуатація кар'єру буде здійснюватися у сприятливих гідрогеологічних умовах.

Оскільки у підшві корисної копалини залишається цілик корисної копалини для попередження зволоження дна, тривалого накопичування атмосферних опадів, що випадають на площу кар'єрного поля не очікується, тому що зливі води фільтруються через дно кар'єру протягом короткого часу. Спеціальний кар'єрний водовідлив не передбачається.

Рельєф поверхні родовища прорізаний балками і ярами, тому для перехоплення поверхневих вод проектом передбачається будівництво водовідвідної канами з підвищеної сторони з відводом до відстійника – накопичувача, який передбачається в самій низькій частині кар'єру.

Розкривні роботи у межах проектного кар'єру представлені ґрунтово-рослинним шаром і четвертинними суглинком та піском. Потужність розкривних порід, де вони розвинуті, змінюється від 1,1 м до 9,0 м і в середньому складає 3,0 м, у тому числі ґрунтово-рослинного шару 0,9 м.

За ступенем екскавації, розкривні породи відносяться до другої категорії.

Розробка їх буде вестися 1 уступом висотою 5,0 м з зачисткою розкриву бульдозером. Частина розкривних порід в період будівництва кар'єрного господарства буде використана для відсипки під'їзних доріг до родовища. Решта розкривних порід, у перший рік експлуатації кар'єру буде розміщена у невеликій балці, яка знаходиться безпосередньо біля родовища у північно-східній частині, за контуром проектного кар'єру. За цей час буде відпрацьована західна, північно-західна частина родовища, де у подальшому і передбачається розміщати відвали розкривних порід.

Ґрунтово-рослинний шар планується знімати за допомогою бульдозера з транспортуванням його до місця тимчасового складування. У межах родовища ґрунтово-рослинний шар представлений чорноземами, змитими та слабо змитими.

Рекультивациі підлягають зовнішні відвали розкривних порід, що утворяться у перший рік його експлуатації, внутрішні відвали складуються у відпрацьованому контурі. Розкривні супісок і суглинок, що вилучені при видобутку корисної копалини раніш, мають невеликий об'єм і суттєвого впливу на хід робіт не матимуть.

У відповідності до природних умов при розташуванні відвалів у балці найбільш придатним методом їх рекультивациі є засипка з покриттям ґрунтово-рослинним шаром до рівня рельєфу місцевості. Аналогічним способом передбачається рекультивация відпрацьованого простору, зайнятого внутрішніми відвалами.

13. КОМПЛЕКСНИЙ БЛАГОУСТРІЙ ТА ОЗЕЛЕНЕННЯ ТЕРИТОРІЇ. РЕКУЛЬТИВАЦІЯ ЗЕМЕЛЬ

Процеси рекультивациі порушених земель поділяються на два основні етапи: гірничотехнічний і біологічний. Гірничотехнічний етап, який ще називають технічною або гірничотехнічною рекультивациєю, передбачає виконання робіт щодо підготовки земель, що звільнилися після гірничих розробок родовищ до подальшого цільового використання. В цей період

підприємство, що здійснює розробку родовища, повинне виконувати такі роботи:

- селективне зняття, складування і збереження придатних для біологічної рекультивації розкривних порід, у тому числі родючий шар ґрунту;
- селективне формування відвалів розкривних порід;
- за потреби планування і покриття спланованої поверхні шаром родючого ґрунту або потенційно родючих розкривних порід;
- засипання і планування деформованих поверхонь (провали, карстові лійки та ін.);
- влаштування під'їзних доріг;
- меліоративні та протиерозійні заходи.

Біологічний етап рекультивації, або просто біологічна рекультивація, виконуватиметься після гірничотехнічної і включатиме заходи щодо відновлення родючості порушених земель (агротехнічні, фітомеліоративні та ін.), спрямовані на відтворення флори і фауни.

Напрямки рекультивації визначають кінцеве використання порушених земель після проведення відповідних гірничотехнічних, інженерно-будівельних, гідротехнічних та інших заходів, їх вибирають на основі комплексного обліку таких чинників:

- природні умови району розробки родовища (клімат, типи ґрунтів, геологічна будова, рослинність, тваринний світ та ін.);
- стан порушених земель до моменту рекультивації (характер техногенного рельєфу, ступінь природного заростання та ін.);
- мінералогічний склад, водно-фізичні та фізико-хімічні властивості гірських порід;
- агрохімічні властивості (вміст поживних речовин, кислотність, наявність токсичних речовин та ін.) порід і їх класифікація за придатністю для біологічної рекультивації;
- інженерно-геологічні та гідрологічні умови;
- господарські, соціально-економічні, екологічні та санітарно-гігієнічні умови;
- технологія і механізація гірничих і будівельно-монтажних робіт.

У процесі вибору напрямку рекультивації земель необхідно мати на увазі, що рекультивовані землі і території, що їх оточують – після закінчення робіт, являють собою оптимально сформовану та екологічно збалансовану ландшафтну ділянку.

Біологічна рекультивація площі включає в себе відновлення рослинного шару рекультивованих земель. Проектом передбачається посів багаторічних трав і дерев, які виконують протиерозійну функцію. Ґрунтово-рослинний шар розробляється і зберігається окремо і в наступному наноситься на рекультивовані землі або на малопродуктивні з метою їх покращання.

Після завершення відробки запасів корисної копалини родовища виконується рекультивація відпрацьованого простору кар'єру, навколишньої площі, що прилягає безпосередньо до кар'єру, до проммайданчика кар'єру, а також зовнішніх відвалів розкривних порід і під'їзних автодоріг, що втратили своє значення.

Відвали тимчасово невикористаної сировини, яка має перспективу утилізації, повинні бути сформовані з врахування вимог охорони навколишнього середовища.

З метою запобігання пилоутворення в літній період року, кар'єрні автодороги, забої зрошуються водою.

14. МІСТОБУДІВНІ ЗАХОДИ ЩОДО ПОЛІПШЕННЯ СТАНУ НАВКОЛИШНЬОГО СЕРЕДОВИЩА

Відповідно ст.2 Закону України «Про стратегічну екологічну оцінку», який регулює відносини у сфері оцінки наслідків для довкілля та поширюється на містобудівну документацію виконання якої передбачатиме реалізацію видів діяльності (або які містять види діяльності та об'єкти), щодо яких законодавством передбачено здійснення процедури оцінки впливу на довкілля, об'єкт проектування відповідно до пункту 3 ст.3 Закону України «Про оцінку впливу на довкілля» видобування корисних копалин, крім корисних копалин місцевого значення, які видобуваються землевласниками чи землекористувачами в межах наданих їм земельних ділянок з відповідним цільовим використанням підлягає оцінці впливу на довкілля.

Відповідно оприлюднених у Єдиному реєстрі з оцінки впливу на довкілля Міністерства енергетики та захисту довкілля України звіту з ОВД (від 16.11.2018) та висновку з оцінки впливу на довкілля планової діяльності «Сороківське родовище піску будівельного в Харківському районі Харківської області» в основу проектування покладений ряд основних принципів:

- збереження і раціональне використання природних ресурсів;
- дотримання нормативів допустимих рівнів екологічного навантаження на природне середовище;
- дотримання протипожежних та санітарних нормативів.

Опис передбачених заходів, спрямованих на запобігання, відвернення, уникнення, зменшення, усунення значного негативного впливу на довкілля.

Вплив на земельні ресурси та ґрунтовий покрив.

Ґрунти на території планової діяльності належать до чорноземів, за даними Публічної кадастрової карти – реградованих, змитих або слабо змитих, до особливо цінних земель не відносяться.

Можливі негативні впливи на ці сільськогосподарські угіддя, а також на родючість ґрунтів, в період експлуатації кар'єру, зокрема: посилення ерозійних явищ у родючому шарі ґрунту, так як ділянка розташована у локальному пониженні; запиленість від руху транспорту чи роботи кар'єру; пов'язані з цим падіння врожайності та врожаїв сільськогосподарської продукції; зміни у мінералізації ґрунтових вод.

У разі зняття та перенесення ґрунтового покриву (родючого шару ґрунту) земельних ділянок в межах території планованої діяльності у відповідності до вимог наказу Державного комітету України по земельних ресурсах від 04.01.2005 № 1 «Про затвердження Порядку видачі та анулювання спеціальних дозволів на зняття та перенесення ґрунтового покриву (родючого шару ґрунту) земельних ділянок» зареєстрованого в Міністерстві юстиції України 20 січня 2005 р. за № 70/10350 буде отримано відповідний спеціальний дозвіл на зняття та перенесення ґрунтового покриву (родючого шару ґрунту).

При веденні планованої діяльності ТОВ «Харківнерудпром» буде вживати заходів щодо захисту земель, зайнятих об'єктами рослинного світу, від висушення,

ущільнення, засмічення, забруднення промисловими і побутовими відходами і стоками, хімічними речовинами та від іншого несприятливого впливу.

Вплив планової діяльності на земельні ресурси, на ґрунти, на місцевий агроландшафт в цілому є допустимими, якщо планова діяльність буде здійснюватися з дотриманням екологічних умов її провадження.

Вплив на геологічне середовище

Під час розкривних робіт, відкоси стінок розкривного уступу не будуть перевищувати 45%, під час видобувних робіт має бути забезпечена висота видобувного уступу не більше 3 м та кут відкосу у межах 75-90% в залежності від приподних тріщин. Це має запобігати обвалу пухких порід.

Інших впливів на геологічне середовище, виходячи з інженерно-геологічних та гірничо-геологічних умов, не буде.

У відповідності до вимог статті 56 Кодексу України «Про надра» під час провадження планованої діяльності ТОВ «Харківнерудпром»:

- забезпечить повне і комплексне геологічне вивчення надр;
- не допустить самовільне користування надрами;
- забезпечить раціональне вилучення і використання запасів корисних копалин і наявних у них компонентів;
- не допустить шкідливий вплив робіт, пов'язаних з користуванням надрами, на збереження запасів корисних копалин, гірничих виробок, що експлуатуються чи законсервовані, а також підземних споруд;
- забезпечить охорону родовища корисних копалин від затоплення, обводнення, пожеж та інших факторів, що впливають на якість корисних копалин і промислову цінність родовища або ускладнюють їх розробку;
- вживатиме інших заходів, передбачених законодавством про охорону навколишнього природного середовища.

Вплив на атмосферне повітря

В якості джерел викидів у повітря слід розглядати місце розкривних робіт (площинне джерело викидів), місце виймально-завантажувальних робіт, місце зварювання (точкове джерело). Розрахункова потужність викиду пилу від розкривних робіт ґрунтово-рослинного шару – 1,173333г/с (валові викиди пилу

6,421 т/рік), що потребує систематичного контролю за дотриманням нормативів гранично-допустимих викидів за пилом, та планування необхідних заходів для їх дотримання в межах СЗЗ та на межі СЗЗ.

Під час провадження планованої діяльності підприємство:

- вживатиме заходи щодо зменшення обсягів викидів забруднюючих речовин і зменшення впливу фізичних факторів (полив території у разі засухи);
- здійснюватиме контроль за обсягом і складом забруднюючих речовин, що викидаються в атмосферне повітря, і рівнями фізичного впливу та вести їх постійний облік;
- забезпечить здійснення інструментально-лабораторних вимірювань параметрів викидів забруднюючих речовин стаціонарних і пересувних джерел;
- не допускати експлуатацію транспортних та інших пересувних засобів та установок, у викидах та скидах яких вміст забруднюючих речовин перевищує встановлені нормативи.

Вплив на водне середовище

В контурах родовища поверхневих водотоків немає. Найближчий водотік – річка у с. Сороківка, за 2 км на північний захід від кар'єру.

На ділянці підземні водоносні горизонти в межах потужностей розробки відсутні, тому за оцінками суб'єкта господарювання, очікується, що режим підземних вод не буде порушений гірничими роботами. Вода питної якості в технологічному процесі не використовується, водопостачання на питні потреби працівників буде здійснюватися за рахунок привізної води. Господарсько-питні стічні води накопичуватимуться у спеціальній гідроізольованій ємності (септику) та будуть передаватися спеціалізованим підприємствам відповідно укладених договорів.

Дощова вода буде використовуватись для забезпечення виробничих потреб кар'єру (полив дороги, тощо) та пожежогасіння, для чого в найнижчій частині кар'єру до початку розробки пласту буде влаштовано відстійник-накопичувач для збору та очищення (відстоювання) дощових вод.

Вплив на водне середовище приймається як допустимий, але при цьому такий, що потребує моніторингу у період експлуатації.

Вплив на рослинний і тваринний світ, заповідні об'єкти.

На початку розробки кар'єру буде знято, відповідно до спеціального дозволу, рослинно-грунтовий шар, середня потужність якого 0,9 м. В майбутньому цей шар буде використано для рекультивації порушених планованою діяльністю земель.

Види рослин і тварин, які потребують охорони, на території планованої діяльності не виявлені. В зоні впливу будівництва та експлуатації об'єкту відсутні території та об'єкти природно-заповідного фонду та іншого природоохоронного призначення.

Вплив на клімат і мікроклімат

Зміни мікроклімату спостерігаються для кар'єрів глибиною від 100 м і глибше, тоді як проектний кар'єр матиме глибину до 13 м.

Викиди парникових газів будуть здійснюватися від промислового автотранспорту.

В цілому вплив на клімат і мікроклімат є допустимим.

Вплив на здоров'я населення

При здійсненні планованої діяльності у відповідності до вимог статті 24 Закону України «Про забезпечення санітарного та епідемічного благополуччя населення» з метою відвернення і зменшення шкідливого впливу на здоров'я населення шуму, неіонізуючих випромінювань та інших фізичних факторів будуть:

- здійснюватися відповідні організаційні, господарські, технічні, технологічні, архітектурно-будівельні та інші заходи щодо попередження утворення та зниження шуму до рівнів, установлених санітарними нормами;
- вживатись заходи щодо недопущення впродовж доби перевищень рівнів шуму, встановлених санітарними нормами.

Шум буде створюватися при роботі автотранспорту і техніки для розкривних/видобувних робіт. Найближча територія, яка, згідно ДБН В.1.1-31:2013 «Захист територій, будинків і споруд від шуму», нормується за рівнем

шуму, - це існуючі одноповерхові житлові будинки села Радгоспне, розташовані на відстані 500 м та с. Сороківка – на відстані 1200 м від визначених джерел шуму в кар'єрі. Крім того рівень шуму визначався на межі 100-метрової СЗЗ.

Перевищення нормативних рівнів шуму для території житлової забудови вдень і вночі відсутнє. Лісосмуга, розташована з північної сторони кар'єрного поля, буде додатково поглинати шум.

Радіаційний контроль корисних копалин буде проводитись у відповідності до вимог ДБН В.1.4-2.01-97 «Радіаційний контроль будівельних матеріалів і об'єктів будівництва» та НРБУ-97 «Норми радіаційної безпеки України».

Компенсаційні заходи

Відповідно до вимог Податкового кодексу України підприємство має податкові зобов'язання:

- з рентної плати за користування надрами для видобування корисних копалин;
- екологічного податку: за викиди забруднюючих речовин в атмосферне повітря стаціонарними джерелами забруднення.

Соціальна організація прилеглих територій, умови проживання місцевого населення, діяльність житлово-цивільних об'єктів в ході запланованої діяльності не порушуються. При нормальній експлуатації об'єкт не матиме негативного впливу на громадську та житлову забудову, об'єкти соціально-побутового, спортивно-оздоровчого, курортного та рекреаційного призначення.

В цілому відзначається позитивний вплив запланованої діяльності на соціальні умови та задоволення потреб місцевого населення.

15. ЗАХОДИ ЦИВІЛЬНОГО ЗАХИСТУ (ЦИВІЛЬНОЇ ОБОРОНИ)

ТА ПРОТИПОЖЕЖНІ ЗАХОДИ

Окремі види інженерно-технічного захисту (цивільної оборони) можуть міститись у спеціальних державних програмах і розробляться за окремими вимогами (на підставі завдання на проектування на наступних стадіях згідно з вимогами ДБН В.1.2-4-2019).

Оцінка рівня захисту і контроль безпеки здійснюється на стадіях:

- відведення земельної ділянки з метою перевірки принципової можливості

- забезпечення безпеки на відведеній та прилеглих територіях;
- проектування – з метою прогнозу очікуваного рівня безпеки;
 - будівництва, коли здійснюється авторський та технічний контроль, при введенні об'єкта в експлуатацію;
 - експлуатації об'єкта.

Проектна безпека об'єкту проектування забезпечується комплексом проектних рішень, спрямованих на попередження пожежі, а також створення умов, у разі потреби, для успішного тушіння, евакуації людей і матеріальних цінностей.

Протипожежні заходи, перш за все, забезпечуються рішеннями, закладеними у детальному плані території на підставі вимог розділу 15 ДБН Б.2.2-12:2019 «Планування та забудова територій»:

- протипожежні відстані між будівлями та спорудами в залежності від ступені вогнестійкості дотримуються (п.п.15.2.2);
- забезпечується можливість проїзду протипожежних машин до усіх об'єктів і можливість доступу до приміщень (п.п.15.3.1; 15.3.2);
- проектування проїздів і пішохідних шляхів передбачається в нормативних габаритах, що забезпечують можливість вільної евакуації (п.п.15.3.1);
- при розробці робочого проекту забезпечити повний обсяг заходів з пожежної безпеки (в т.ч. виконати розрахунок сил та засобів на пожежогасіння).

Детальним планом передбачено в'їзд на територію розташування об'єкту з існуючої автодороги. По території забезпечується проїзд пожежних машин. Зовнішнє пожежогасіння споруд в межах території detailного плану передбачено у відповідності до вимог ДБН В 2.5-74-2013. На території промайданчика передбачені первинні засоби пожежогасіння (протипожежний щит, ящик з піском, протипожежне полотно та інше), в східній частині ділянки передбачена пожежна водойма. Ділянка проектування потрапляє в район виїзду пожежно-рятувального підрозділу ДПРП-8 (м. Харків, Московський проспект, 279) Головного управління ДСНС України у Харківській області (із розрахунку прибуття пожежно-рятувальних підрозділів до місця виклику за час, що не перевищує для сільських населених пунктів 20 хвилин (20 км), п.15.1.3. ДБН Б.2.2-12:2019).

16. ЗАХОДИ ЩОДО РЕАЛІЗАЦІЇ ДЕТАЛЬНОГО ПЛАНУ

Виходячи з вимог Закону «Про регулювання містобудівної діяльності» з метою організації комплексної забудови території, яка є засобом забезпечення громадських та приватних інтересів, детальним планом розвинуто та уточнено функціональне та цільове використання території, щодо необхідності організації проведення робіт та спрямування фінансування на ефективне використання наявної території.

Розробка кар'єра сприятиме підвищенню ефективності використання території сільської ради за рахунок раціонального освоєння земель Сороківського родовища пісків будівельних, а також матиме позитивний вплив на соціальні умови та задоволення потреб місцевого населення.

Використання території ТОВ «ХАРКІВНЕРУДПРОМ» для розробки кар'єра суттєво не змінить рішень існуючої містобудівної ситуації, хоча дозволить вирішити ряд питань, що стосуються розвитку місцевої громади.

З метою попередження виникнення надзвичайних ситуацій та забезпечення завчасно техногенної безпеки та цивільного захисту населення на території детального плану земельної ділянки для розміщення та експлуатації основних, підсобних і допоміжних будівель та споруд підприємствами, що пов'язані з користуванням надрами за межами населених пунктів на території Вільхівської сільської ради Харківського району, Харківської області під час будівництва нових будівель та споруд, які можуть бути віднесені до переліку об'єктів, визначених ПКМУ № 6 від 09.01.2014 року, суб'єктам господарювання цих об'єктів необхідно передбачити розробку відповідного розділу інженерно-технічних заходів цивільного захисту на стадії проектування цих об'єктів будівництва (реконструкції) відповідно до вимог ДСТУ 8773:2018.

Розроблений детальний план території підлягає громадським слуханням.

Порядок проведення громадських слухань щодо врахування громадських інтересів під час розроблення проектів містобудівної документації на місцевому рівні затверджений постановою КМ України від 25.05.2011 р. № 555.

Детальний план території не підлягає експертизі. Після розгляду детального плану території архітектурно-містобудівною радою при управлінні

містобудування та архітектури обласної державної адміністрації, в разі надання нею пропозицій щодо можливості затвердження детального плану та після проведення громадських слухань, детальний план подається на розгляд в сільську раду та затверджується нею протягом 30 днів з дня його подання, з встановленим режимом використання.

Режим забудови ділянок, визначених для містобудівних потреб, обов'язковий для врахування під час розроблення землепорядної документації.

Затверджений детальний план є підставою для оформлення вихідних даних на проектування об'єктів.

Після затвердження детального плану територій може бути розроблений Проект впорядкування території для містобудівних потреб.

Розрахунковий термін реалізації ДПТ – 3-7 років.

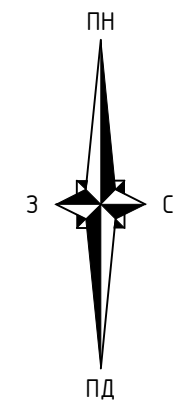
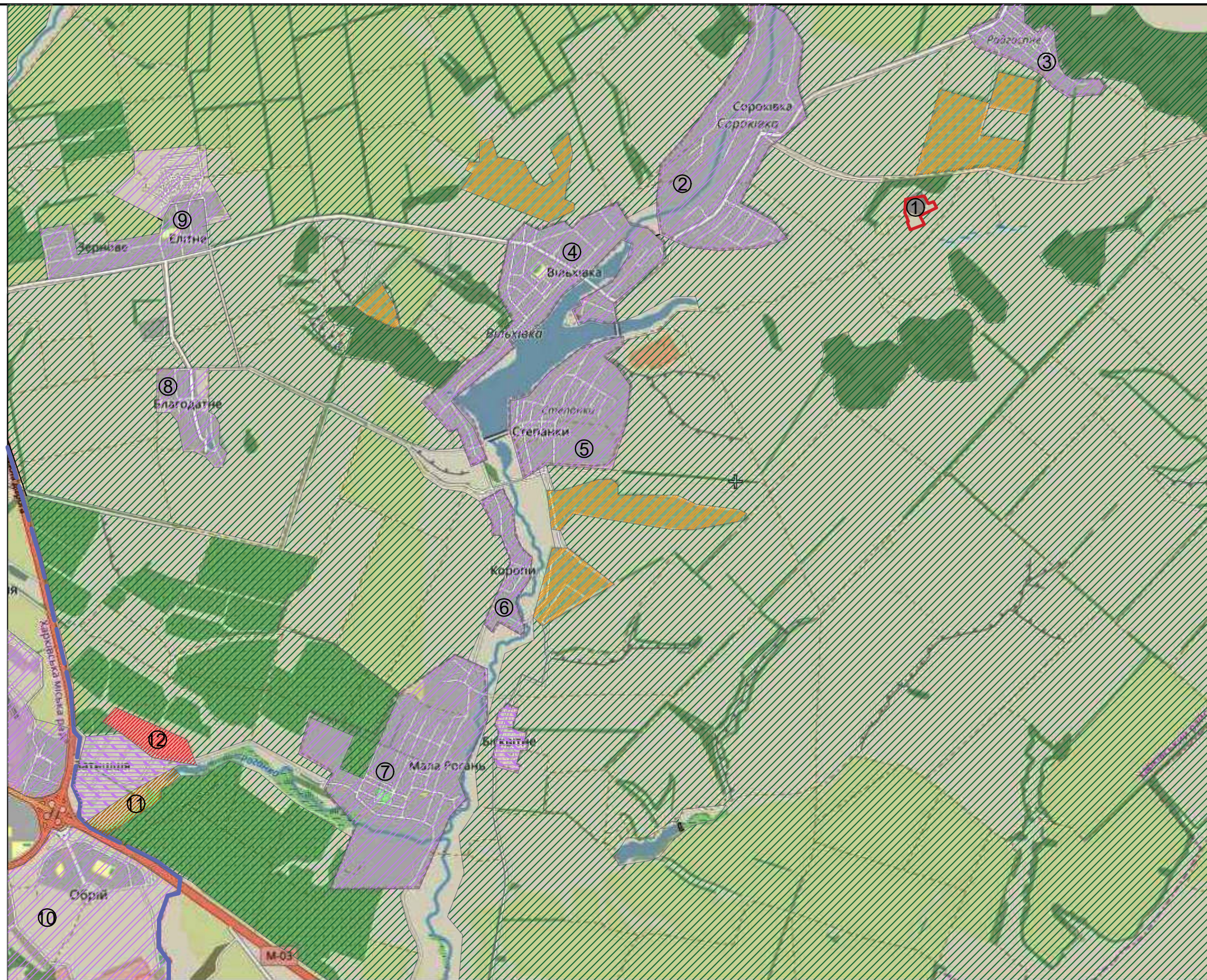
Детальний план території виконано в 5 (п'яти) примірниках. Контрольний примірник детального плану зберігається в архіві розробника. Примірник текстових і графічних матеріалів згідно з переліком передаються: перший примірник – замовнику; другий примірник – платнику/інвестору; третій примірник – Департаменту містобудування та архітектури ОДА; четвертий примірник – районній державній адміністрації.

17. ПЕРЕЛІК ВИХІДНИХ ДАНИХ

1. Розпорядження від 02.04.2019 р. №93 Харківської районної державної адміністрації Харківської області «Про надання згоди на розроблення детального плану території для розміщення та експлуатації основних, підсобних і допоміжних будівель та споруд підприємствами, що пов'язані з користуванням надрами за межами населених пунктів на території Вільхівської сільської ради Харківського району, Харківської області».
2. Державні вимоги від 03.05.2019 року №01-02/895-2/1014 щодо забезпечення державних інтересів під час розробки детального плану території, обмеженої для розміщення та експлуатації основних, підсобних і допоміжних будівель та споруд підприємствами, що пов'язані з користуванням надрами за межами населених пунктів на території Вільхівської сільської ради Харківського району Харківської області.
3. Топографо-геодезична зйомка земельної ділянки у масштабі 1:500.
4. Завдання на розроблення детального плану території.

**18. ОСНОВНІ ТЕХНІКО-ЕКОНОМІЧНІ ПОКАЗНИКИ
ДЕТАЛЬНОГО ПЛАНУ (орієнтовно)**

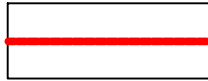





№ з/п	Показники	Одиниця виміру		Проект
	Територія	га	існуюча	проект
1.	Територія в межах ДПТ	га	27,798	27,798
1.1.	територія в межах Сорочківського родовища	га	19,84	19,84
1.2.	територія розміщення сонячних батарей	м ²	-	60,0
1.3.	площа пожежної водойми (відстійника-накопичувача)	м ²	-	266,0
2.	Площа проммайданчика	М ²	-	517,0
2.1	вагон-гуртожиток	М ²	-	15,0
2.2	вагон-гуртожиток	М ²	-	19,8
2.2	майданчик для ремонту техніки	М ²	-	150,0
2.3	майданчик для зберігання техніки	М ²	-	67,37
2.4	дизельний генератор	шт	-	1
2.5	контейнер для сміття	шт	-	1
2.6	пожежний щит	шт	-	1
3.	Строк експлуатації	роки	-	19,6
4.	Розкривні роботи, загальний обсяг	тис.м ³	-	618,9
4.1	Потужність річна	тис.м ³ /рік	-	32,4
4.2	Потужність добова	м ³	-	170,5
5.	Видобувні роботи	тис.м ³	-	2765,7
5.1	Потужність річна	тис.м ³ /рік	-	141,05
5.2	Потужність добова	м ³	-	742,4
6.	Рекультивация річна добова	тис.м ³ /рік		5,2
		м ³		27,6
7.	Продуктивність кар'єру по гірничій масі в цілому (земляна маса)	м ³		456,4
8.	Клас небезпеки виробництва відповідно до санітарної класифікації			-
9.	Режим роботи	Зміни осіб		1 10
10.	Кількість працюючих (новостворених)			-
11.	Робочий потенціал за вибухопожежній та пожежній небезпеці			
13.	Клас наслідків			СС1
14.	Необхідність улаштування технологічної каналізації та очисних споруд			
15.	Перелік і характеристика потенційних джерел впливу на навколишнє середовище, а також можливих меж зон впливу			Для господарсько-побутових вод передбачений септик Санітарно-захисна зона об'єкту 100 м



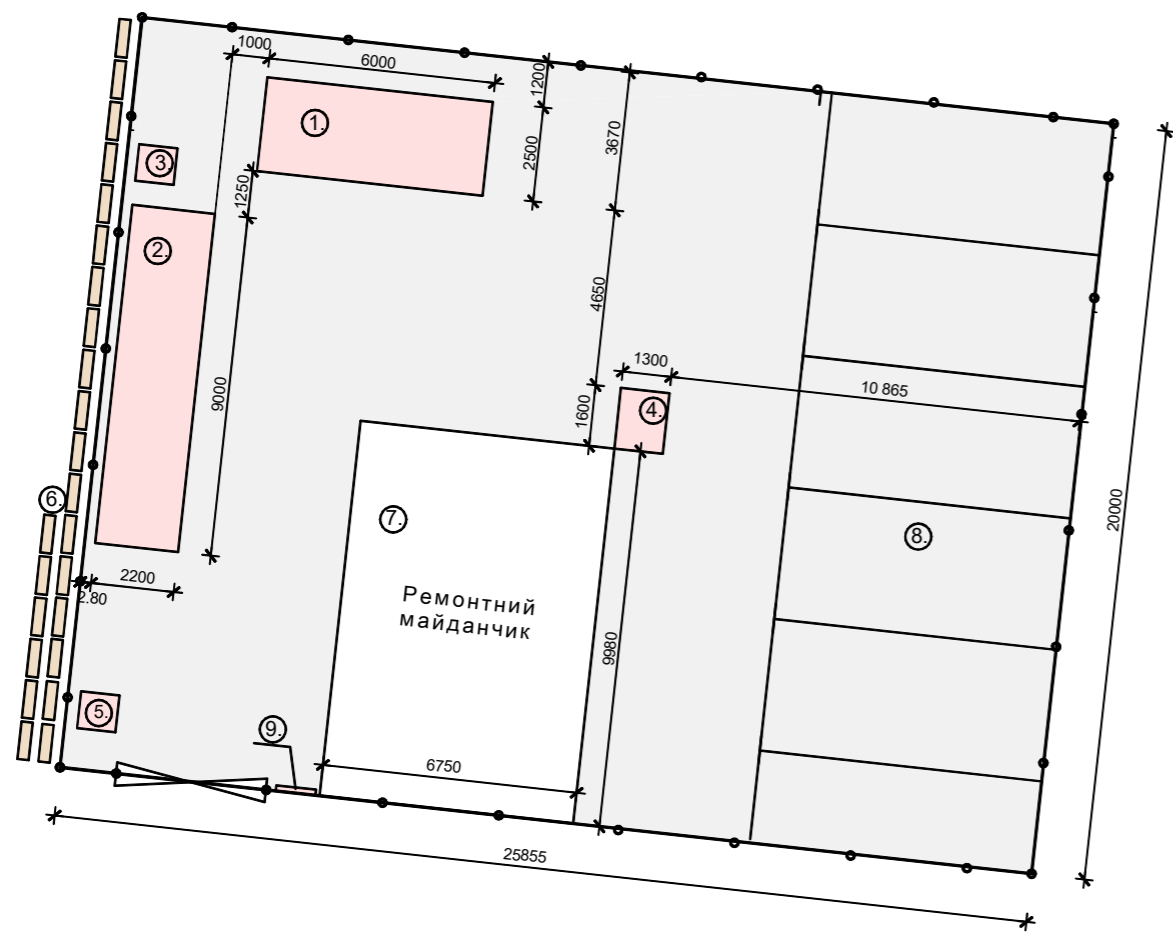
ЕКСПЛІКАЦІЯ

1. Територія детального плану
2. с. Сороківка
3. с. Радгоспне
4. с. Вільхівка
5. с. Степанки
6. с. Коропи
7. с. Мала Рогань
8. с. Благодатне
9. с. Елітне
10. м. Харків
11. Меморіал "Дробицький Яр"
12. Ринок

УМОВНІ ПОЗНАЧЕННЯ

-  - межа розробки детального плану
-  - території рекреаційного призначення
-  - території с/г
-  - територія комунально-складського призначення
-  - території житлової забудови
-  - межа міста Харків

						Замовник: Харківська районна державна адміністрація			
						Детальний план території для розміщення та експлуатації основних, підсобних і допоміжних будівель та споруд підприємствами, що пов'язані з користуванням надрами за межами населених пунктів на території Вільхівської сільської ради Харківського району Харківської області			
Изм.	Кіл.	Лист	№ док.	Підпис	Дата	Детальний план території	Стадія	Аркуш	Аркушів
ГАП				Варенко			ДПТ	1	
Перевірив				Гржимало		Схема розташування території у планувальній структурі району	ПП "ХРІКЦ"		
Перевірив				Ланцев					
Н. контроль				Варенко					



ТЕХНІКО-ЕКОНОМІЧНІ ПОКАЗНИКИ

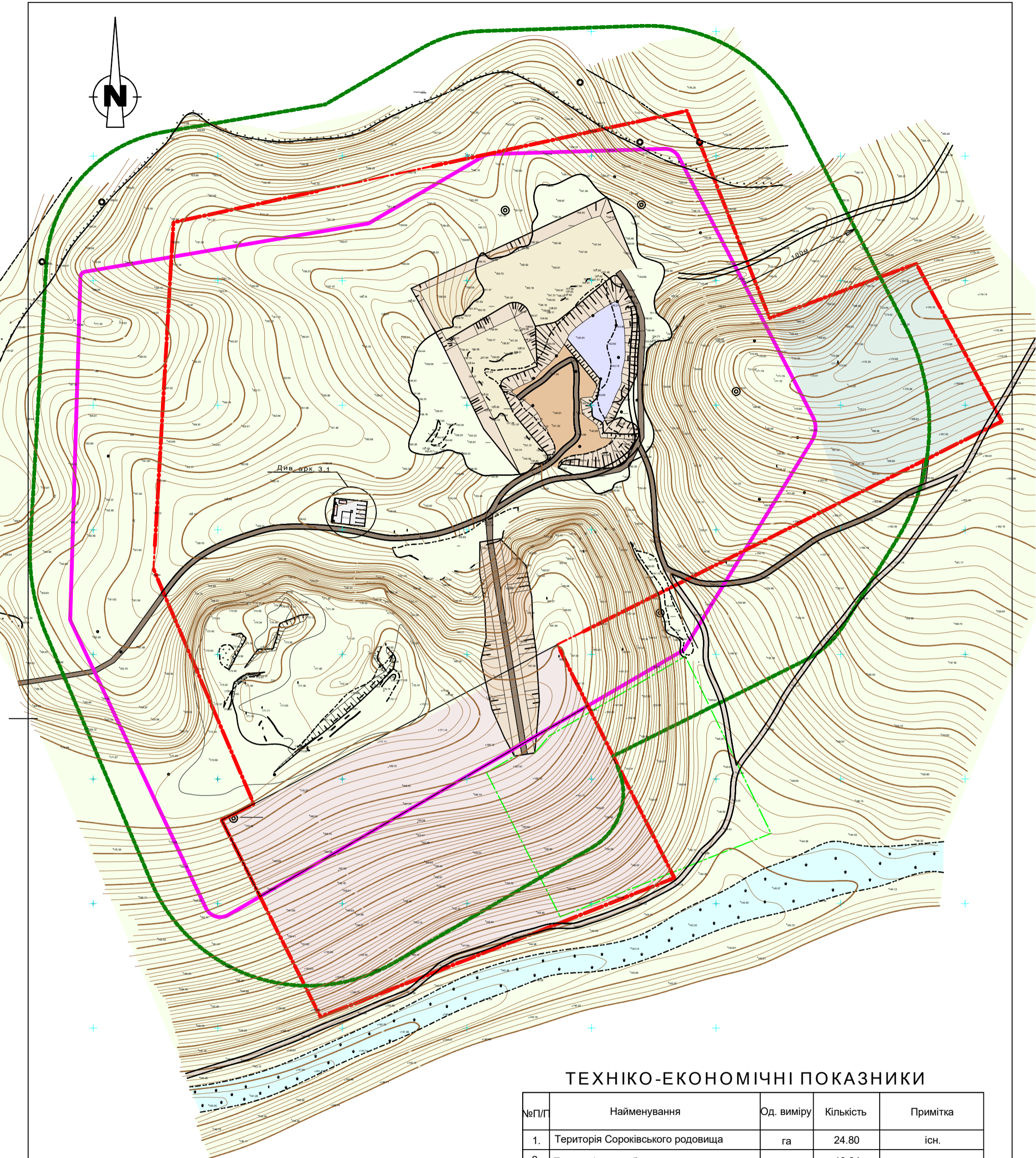
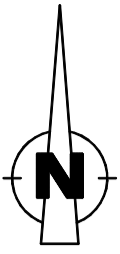
№П/Г	Найменування	Од. виміру	Кількість	Примітка
1.	Побутовий вагончик	м2	15.00	проект.
2.	Побутовий вагончик	м2	19.80	проект.
3.	Дизельний генератор	шт	1	проект.
4.	Септик	м2	2.08	проект.
5.	Сміттевий контейнер	шт	1	проект.
6.	Сонячні батареї	шт	24	проект.
7.	Ремонтний майданчик	м2	67.37	проект.
8.	Майданчик для зберігання техніки	м2	150	проект.
9.	Пожежний щит	шт	1	проект.

УМОВНІ ПОЗНАЧЕННЯ

існ. проект.

	- огорожа майданчика
	- покриття з з/б плит
	- будівлі та споруди
	- ремонтний майданчик
	- соняшні батареї

						Замовник: Харківська районна державна адміністрація				
						Детальний план території для розміщення та експлуатації основних, підсобних і допоміжних будівель та споруд підприємствами, що пов'язані з користуванням надрами за межами населених пунктів на території Вільхівської сільської ради Харківського району Харківської області				
Зм.	Кіл.	Арк.	№ док	Підпис	Дата					
						Детальний план території		Стадія	Аркуш	Аркушів
ГАП	Варенко							ДПТ	3.1	
Розроб.	Гржимало									
Н. контр.	Ланцев					План-схема розміщення споруд М 1:200		КП "ХРІКЦ" м. Харків		



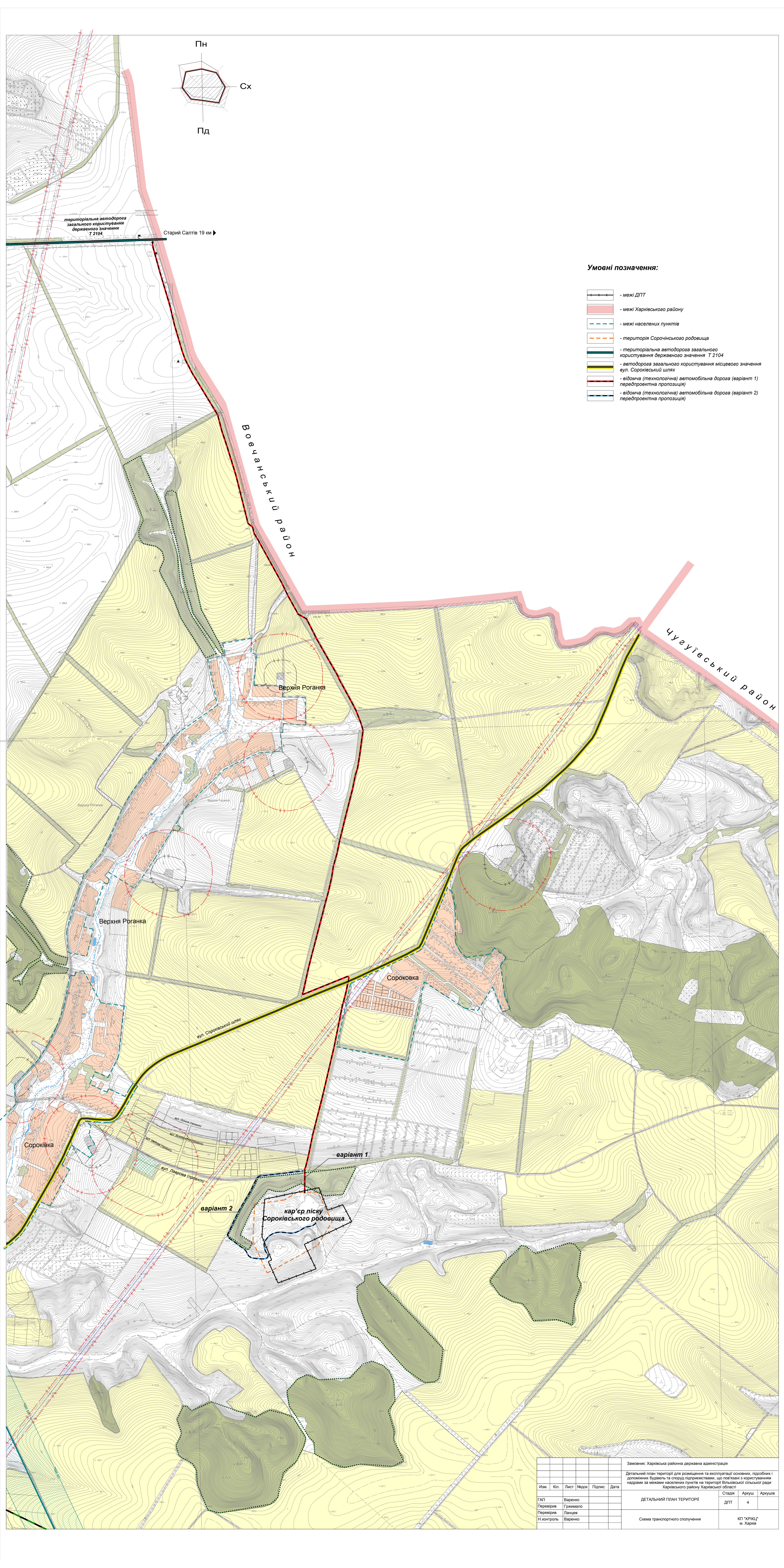
УМОВНІ ПОЗНАЧЕННЯ

існ.	проект.	—	—
		—	—
		—	—
		—	—
		—	—
		—	—
		—	—
		—	—
		—	—
		—	—

ТЕХНІКО-ЕКОНОМІЧНІ ПОКАЗНИКИ

№П/Г	Найменування	Од. виміру	Кількість	Примітка
1.	Територія Сороківського родовища	га	24.80	існ.
2.	Територія розробки родовища	га	19.84	проект.
3.	Територія детального плану	га	27.79	проект.
4.	Територія відвалу супісків та суглинків	га	5.79	проект.
5.	Територія відвалу ґрунтово-рослинного шару	га	2.00	проект.
6.	Пром. майданчик	м2	514,00	проект.

Замовник: Харківська районна державна адміністрація					
Детальний план території для розміщення та експлуатації основних, підсобних і допоміжних будівель та споруд підприємствами, що пов'язані з користуванням надрами за межами населених пунктів на території Вільхівської сільської ради Харківського району Харківської області					
Зм.	Кіл.	Арк.	№ док	Підпис	Дата
ГАП	Варенко				
Розроб.	Гржимало				
Н. контр.	Ланцев				
Детальний план території				Стадія	Аркуш
Проектний план. Схема планувальних обмежень М 1:2000				ДПТ	3
				КП "ХРІКЦ" м. Харків	



Умовні позначення:

- межі ДПТ
- межі Харківського району
- межі населених пунктів
- територія Сорочинського родовища
- територія автодорога загальнодержавного значення Т 2104
- автодорога загальнодержавного значення вул. Сорочинський шлях
- відомча (технологічна) автомобільна дорога (варіант 1) передпроектна пропозиція
- відомча (технологічна) автомобільна дорога (варіант 2) передпроектна пропозиція

Старий Салтів 19 км →

Бо́гданський район

Чуа́ївський район

Верхня Роганка

Верхня Роганка

Сороківка

Сороківка

варіант 2

варіант 1

кар'єр піску Сорочинського родовища

вул. Сорочинський шлях

вул. Павлова (проект)

Замовник: Харківська районна державна адміністрація					
Детальний план території для розміщення та експлуатації основних, підсобних і допоміжних будівель та споруд підприємствами, що пов'язані з користуваннями надрами за межами населених пунктів на території Вільнянської сільської ради Харківського району Харківської області					
Изм.	Кл.	Лист	№доку	Підпис	Дата
ГАП	Варенко				
Перевірка	Григорієв				
Перевірка	Лавець				
Н.контроль	Варенко				
ДЕТАЛЬНИЙ ПЛАН ТЕРИТОРІЇ				Стадія	Аркуш
Схема транспортного сполучення				ДПТ	4
				КП "ХРІКЦ" м. Харків	